



# Monitoreo de Indicadores 1° semestre 2024: Participación de Mujeres en la Gran Minería Chilena

Elaborado por la  
Alianza CCM-Eleva

Agosto 2024

## Contenido

Presentación .....	3
Metodología .....	4
Resultados Indicadores de Género .....	5
Estudios y Publicaciones de la Alianza CCM-Eleva.....	11

## Presentación

Dentro de los compromisos de la Alianza CCM-Eleva se encuentra la tarea de **monitorear indicadores de género en la industria minera**, con la finalidad de contar con información actualizada y reportes periódicos que permitan al sector público y a las empresas del sector evaluar su progreso en cuanto a la participación y contratación de mujeres en la industria.

Esto va en la línea con lo establecido en la Política Nacional Minera 2050 (PNM2050) y los compromisos asumidos en la Mesa Nacional Mujer y Minería (2021) para registrar progresos conforme a los indicadores propuestos en dicha instancia, con el fin de participar en la evaluación conjunta que se realice anualmente.

A partir del 29 de agosto del 2023, con la firma de un **Convenio de Colaboración entre la Subsecretaría de Minería y la Alianza CCM-Eleva**, los indicadores reportados por la Alianza CCM-Eleva, son utilizados de manera oficial para el monitoreo de la Política Nacional Minera 2050, en particular las metas número 11, 17, 19, 20, 21, 22, 26 y 28.

Con el objetivo de aumentar la representatividad de los resultados y, sobre todo, de reconocer el esfuerzo del sector de proveedores de la industria en la incorporación de mujeres, en esta edición del monitoreo se empleó el indicador de participación femenina en empresas proveedoras, elaborado por la **Asociación de Proveedores Industriales de la Minería (APRIMIN)**, el cual toma las cifras totales de mujeres en sus empresas proveedoras.

Agradecemos la información proporcionada de manera directa por cada empresa participante, la cual ha hecho posible la realización de estos estudios mediante la entrega sistemática de sus datos.

**Natalia Morales**  
Gerenta Consejo de Competencias  
Mineras (Alianza CCM-Eleva)

**Vladimir Glasinovic**  
Director Programa Eleva  
(Alianza CCM-Eleva)

## Metodología

A partir de los reportes dotacionales (con fecha corte al 31 de mayo de 2024) de **11 empresas mineras que representan el 95% de la producción de cobre a nivel nacional**, se elaboraron los siguientes indicadores relevantes para el sector:

### Indicadores de género:

- Porcentaje de **trabajadoras mujeres sobre el total de la fuerza laboral (stock)**.
- Porcentaje de **trabajadoras mujeres sobre las contrataciones** de los últimos 6 meses (flujo).
- Porcentaje de **trabajadoras mujeres sobre el total de la fuerza laboral diferenciado por región**.

Las empresas mineras que participaron de este monitoreo son: Antofagasta Minerals, Anglo American, BHP, CMP, Codelco, Collahuasi, Freeport McMoRan, Gold Fields, Lundin Mining, SQM Litio y Nitratos-Yodo y Teck. En su conjunto, los datos representan a 50.813 trabajadores/as internos de la gran minería.

A partir de la información entregada por las **empresas proveedoras** socias de APRIMIN, acerca del total de trabajadores/as y el porcentaje de mujeres sobre el total de cada empresa (con fecha corte 31 diciembre 2023), se pudo obtener el **porcentaje de trabajadoras mujeres sobre el total de la fuerza laboral (stock) de empresas proveedoras**.

### Observaciones:

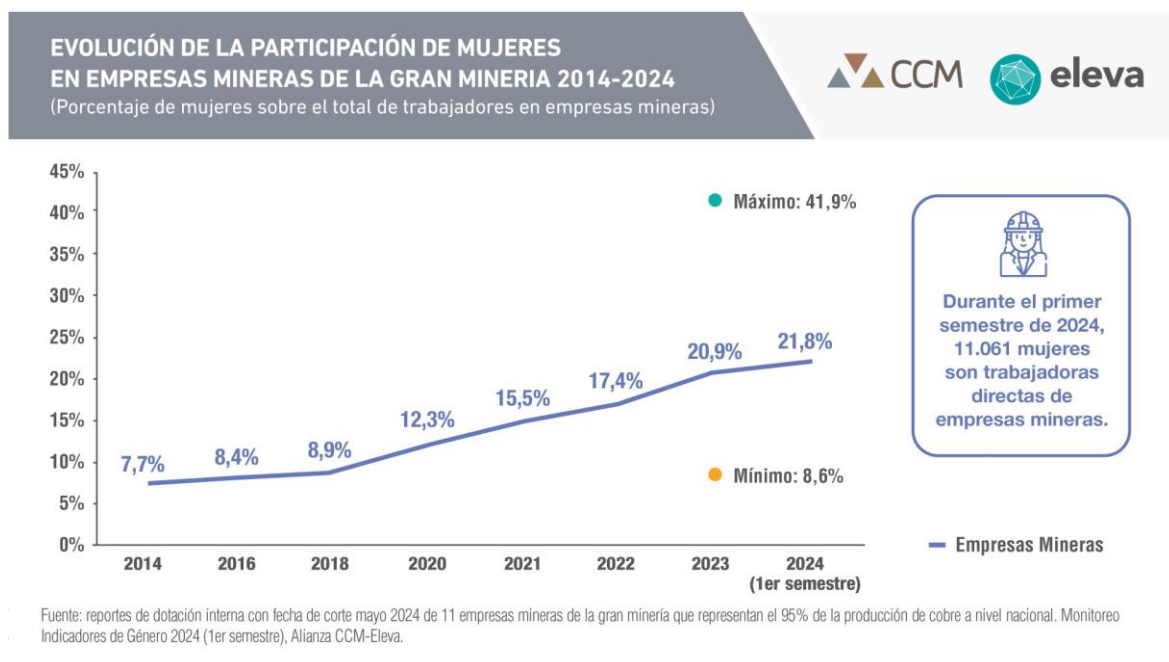
Para esta versión del monitoreo de indicadores, los datos se presentan desagregados a nivel de empresa minera. De los tres indicadores de género solo el **porcentaje de trabajadoras mujeres sobre el total de la fuerza laboral** se presenta tanto para empresas mineras (muestra CCM-Eleva) como para empresas proveedoras (muestra APRIMIN).

Debido a que la **metodología de cálculo difiere entre ambos tipos de empresas, no es posible presentar el indicador a nivel industria**. Al no contar con ese indicador esta versión no incluye los resultados del benchmark internacional, el cual si se podrá obtener para la próxima versión del Estudio de Fuerza Laboral de la Gran Minería Chilena 2025-2034.

## Resultados Indicadores de Género

### Gráfico 1. Evolución de la Participación de Mujeres en Empresas Mineras de la Gran Minería 2014-2024

(Porcentaje de mujeres sobre el total de trabajadores en empresas mineras)



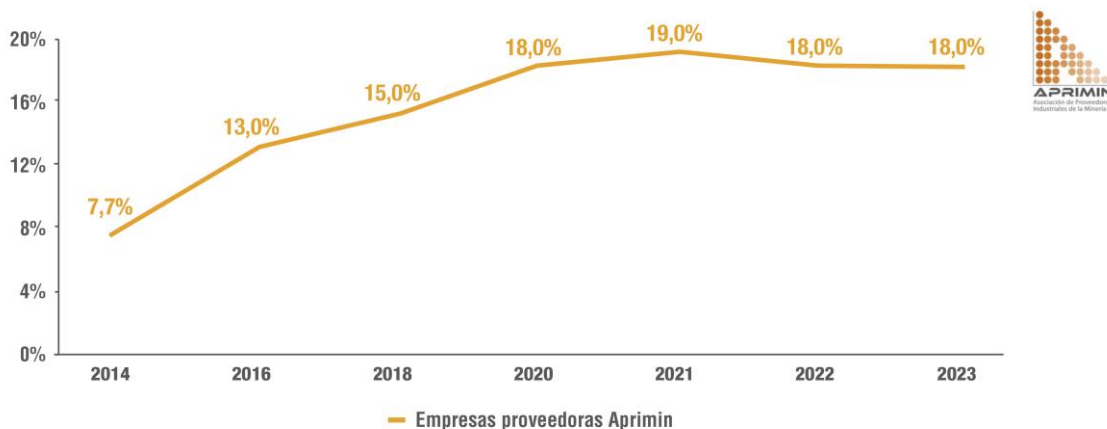
La participación de mujeres en empresas mineras ha mantenido una tendencia al alza desde el inicio de la serie de tiempo, mostrando una aceleración del crecimiento a partir del año 2018 hasta la última medición correspondiente al primer semestre del 2024. En los últimos cinco años, este indicador ha incrementado en 12,9 puntos porcentuales, pasando de un 8,9% en 2018 a un 21,8% considerando los datos hasta mayo 2024. Esta última cifra corresponde a un total de 11.061 mujeres trabajando en empresas mineras.

Al desagregar los resultados por empresa, se observa que la máxima participación de mujeres lograda por una empresa minera alcanza un 41,9%, en tanto la mínima participación registrada por una empresa corresponde a 8,6%.

## Gráfico 2. Evolución de la Participación de Mujeres en Empresas Proveedoras Socias APRIMIN 2014-2023

(Porcentaje de mujeres sobre el total de trabajadores en empresas proveedoras de la minería)

**EVOLUCIÓN DE LA PARTICIPACIÓN DE MUJERES EN EMPRESAS PROVEEDORAS SOCIAS APRIMIN 2014-2023**  
(Porcentaje de mujeres sobre el total de trabajadores en empresas proveedoras de la minería)

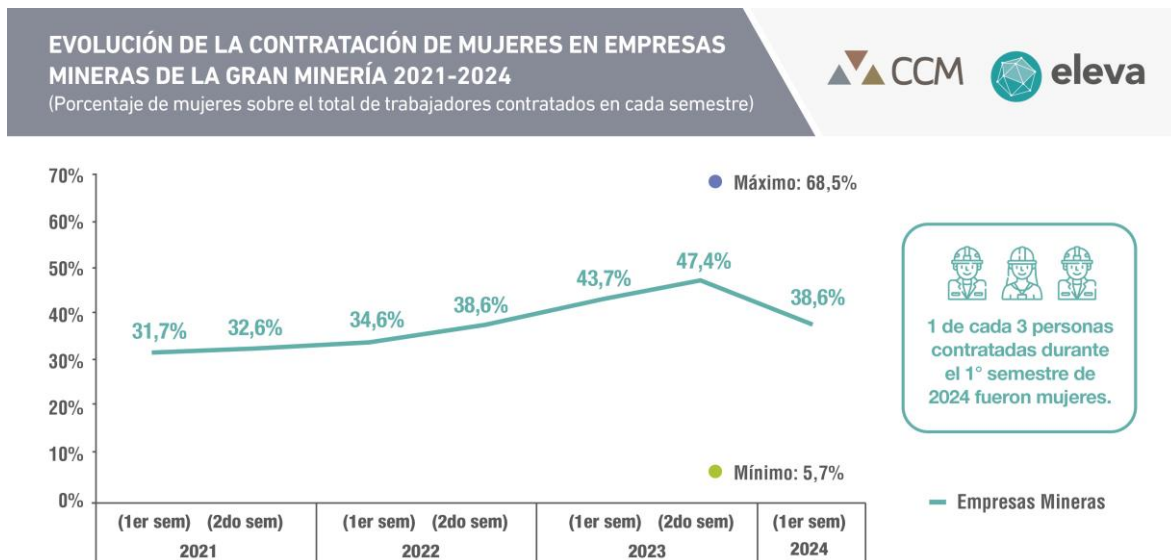
Fuente: elaborado por la Asociación de Proveedores Industriales de la Minería (APRIMIN) a partir de series de encuestas a empresas proveedoras socias que prestan servicios en toda la cadena de valor de gran minería.

Las empresas proveedoras socias de APRIMIN han presentado un incremento sostenido y rápido en la participación laboral de la mujer desde su primera observación, pasando de un 7,7% en 2014 a un 19,0% en el 2021 (incremento de 11,3 puntos porcentuales en siete años). A partir del 2022, el indicador se ha mantenido estable en torno al 18%.



### Gráfico 3. Evolución de la Contratación de Mujeres en Empresas Mineras de la Gran Minería 2021-2024

(Porcentaje de mujeres sobre el total de trabajadores en cada semestre)



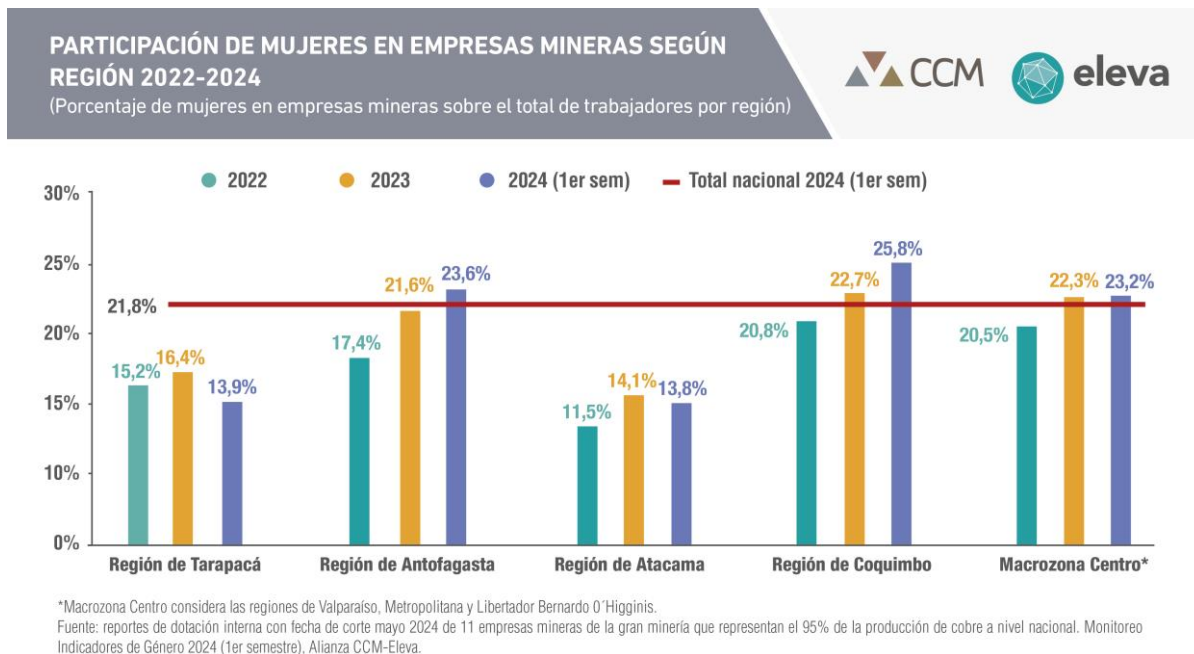
Fuente: reportes de dotación interna con fecha de corte mayo 2024 de 11 empresas mineras de la gran minería que representan el 95% de la producción de cobre a nivel nacional. Monitoreo Indicadores de Género 2024 (1er semestre), Alianza CCM-Eleva.

Al considerar la contratación de mujeres por parte de las empresas mineras, es decir el porcentaje de mujeres contratadas respecto al total de trabajadores con menos de seis meses de antigüedad, se observa una evolución positiva hasta diciembre 2023, donde se registra un 47,4% de contratación de mujeres. Durante el primer semestre de 2024, el indicador disminuyó a un 38,6%, es decir, una de cada 3 personas contratadas fueron mujeres, esto representa una contratación de 789 mujeres durante primer semestre del 2024.

Al observar los resultados por empresa, cabe señalar que el indicador de contratación de mujeres varía desde un 5,7% a un 68,5% de mujeres contratadas en los últimos seis meses.

## Gráfico 4. Participación de Mujeres en Empresas Mineras según Región 2022-2024

(Porcentaje de mujeres en empresas mineras sobre el total de trabajadores por región)



El incremento de la participación de mujeres en empresas mineras ha significado un aumento en la participación de mujeres en las distintas regiones donde está presente la gran minería chilena. Específicamente, se observa un alza en 3 de las regiones o zonas que monitorea este estudio.

Al igual que en las últimas mediciones, la región de Coquimbo concentra la mayor participación de mujeres en empresas mineras, llegando a 25,8% en el primer semestre 2024, seguida por la región de Antofagasta con un 23,6% y Macrozona Centro con un 23,2%.

La región de Coquimbo experimentó el mayor aumento en la participación de mujeres en empresas mineras desde la última medición, con una diferencia de 3,1 puntos porcentuales entre diciembre 2023 y junio 2024.

Las empresas mineras de la región de Tarapacá presentan la mayor disminución de participación de mujeres en los últimos seis meses, pasando de un 16,4% en el 2023 a un 13,9% en esta última medición.



## Desafíos de la Participación Laboral de las Mujeres en minería

Los indicadores de participación laboral de mujeres en empresas mineras y proveedoras han mostrado un crecimiento continuo en los últimos años. Sin embargo, los datos recientes revelan que desde 2021, el aumento de la participación femenina ha sido cada vez más lento, lo que podría llevar a un estancamiento. Esta situación podría evitarse si, por ejemplo, se incrementa la matrícula de mujeres en programas de formación relacionados con la minería.

Estos avances son reflejo del compromiso sostenido por parte de las compañías mineras que se han propuesto ambiciosas metas en torno a la incorporación de más mujeres al sector. Una de estas metas corresponde a la Política Nacional Minera 2050 que incluye lograr una participación laboral femenina de un 20% al 2030 y de un 35% al 2050. Los resultados de este monitoreo dan cuenta que las empresas mineras cumplieron anticipadamente la meta establecida para el año 2030.

A pesar de los evidentes progresos en esta área, el desafío será seguir avanzando hacia niveles significativos de participación femenina para que la minería deje de ser una industria masculinizada y se convierta en un sector diverso e inclusivo.

Para dar respuesta a lo mencionado se recomienda continuar el trabajo sectorial ya iniciado y con foco en los territorios a través de las distintas iniciativas que permitan:

- Fomentar que más mujeres estudien y se gradúen de especialidades y carreras técnico-profesionales relacionadas con la minería mediante campañas de atracción temprana de talento femenino, con un enfoque especial en el segmento escolar entre séptimo básico y segundo medio, momento en el cual se toman las primeras decisiones de orientación vocacional.
- Promover que más empresas mineras y proveedoras adopten políticas que favorezcan una mayor inclusión de mujeres en el entorno laboral, tales como disponer de infraestructura adecuada, aplicar políticas de equidad salarial, e implementar medidas que fomenten la corresponsabilidad y la conciliación de la vida personal, familiar y laboral, entre otras.
- Incrementar las oportunidades para que un mayor número de mujeres accedan a la minería mediante programas de capacitación ofrecidos por las propias empresas, como por ejemplo el programa aprendices orientado a formar a operadores y mantenedores.

**\*En caso de desear citar este contenido, puedes realizarlo indicando el título “Monitoreo de Indicadores 1° semestre 2024: Participación de Mujeres en la Gran Minería Chilena”, de agosto de 2024, elaborado por la Alianza CCM-Eleva.**

**\*\*Para consultas sobre la metodología o los datos utilizados, escribir a Verónica Cid, jefa de Estudios de la Alianza CCM-Eleva ([veronica.cid@fch.cl](mailto:veronica.cid@fch.cl))**

## Estudios y Publicaciones de la Alianza CCM-Eleva

- Monitoreo de Indicadores de Género (marzo 2024)

<https://ccm-eleva.cl/estudios/monitoreos/#monitoreo-indicadores-de-genero-marzo-2024>

- Estudio de Fuerza Laboral de Gran Minería Chilena 2023-2032 (diciembre 2023)

<https://ccm-eleva.cl/estudios/estudio-fuerza-laboral/efl2023/>

- Diagnósticos Regionales del Estudio de Fuerza Laboral de la Gran Minería Chilena 2023-2032 (2024)

<https://ccm-eleva.cl/estudios/estudio-fuerza-laboral/efl2023/>

- Monitoreo de Indicadores de Empleo Local (abril 2024)

<https://ccm-eleva.cl/estudios/monitoreos/#monitoreo-indicadores-de-empleo-local-abril-2024>

- Estudio "Empleo Local en la Gran Minería chilena: una mirada a la actualidad, iniciativas y próximos desafíos" (2020)

<https://ccm-eleva.cl/estudios/estudios-anteriores/estudio-de-empleo-local/>

- Estudio "Mujer y Minería: Evolución en la última década y desafíos futuros" (2020)

[https://ccm-eleva.cl/wp-content/uploads/2023/09/MujerMineriaCCM\\_02-09-2020.pdf](https://ccm-eleva.cl/wp-content/uploads/2023/09/MujerMineriaCCM_02-09-2020.pdf)

- Estudio "Impacto de las nuevas tecnologías en las competencias requeridas por la industria minera" (2018)

<https://ccm-eleva.cl/estudios/estudios-anteriores/estudio-de-impacto-de-tecnologias/>

